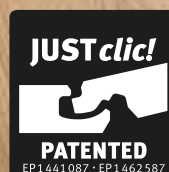


MEHR AUS HOLZ.

E EGGER

Verlegeanleitung für alle Egger
Fussböden mit leimlosen System
JUST clic!



1. PRÜFUNGS- UND SORGFALTPFLICHT

Laminatfußböden und Fußböden mit cork⁺ Technologie von EGGER werden in hochpräzisen Arbeitsschritten in den modernsten Produktionsstätten gefertigt. Sowohl die Halbfertig-, als auch die Fertigprodukte werden strengen und stetigen Kontrollprüfungen unterzogen. Trotz der Qualitätskontrollen sind Beschädigungen an einzelnen Elementen, z. B. durch den Transport, nicht gänzlich auszuschließen. Dementsprechend sollten die Bodenelemente vor der Verlegung nochmals in Augenschein genommen werden.

2. VERLEGEUNTERGRÜNDE

2.1 Grundsätzlich gilt, dass sich der Auftragnehmer für Bodenbelagsarbeiten im Rahmen seiner Prüfungs- und Sorgfaltspflicht vor der Verlegung davon zu überzeugen hat, dass der Verlegeuntergrund die benötigte Verlegereife hat. Bei der Beurteilung der Verlegereife für Laminatfußböden und Fußböden mit cork⁺ Technologie von EGGER sind insbesondere nachfolgende Punkte zu berücksichtigen:

PRÜFUNG DER FEUCHTIGKEIT IM VERLEGEUNTERGRUND:

Die Prüfung erfolgt mit dem CM-Gerät, wobei folgende Grenzwerte nicht überschritten werden dürfen:

- Bei Zementestrichen ≤ 2 CM % - Heizestriche $\leq 1,8$ CM %
- Bei Calciumsulfatestrichen / Calciumsulfatfließestrichen $\leq 0,5$ CM % - Heizestriche $\leq 0,3$ CM %
- Diese Werte gelten für Estriche ohne Zusatzmittel. Bei Einsatz von Zusatzmitteln sowie bei schnell trocknenden Estrichen sind die vom jeweiligen Hersteller vorgegebenen Messungen und Grenzwerte einzuhalten.
- Die Entnahme des Prüfgutes hat aus dem unteren Drittel des Estrichs zu erfolgen. Die Estrichdicke ist dabei zu messen und zu dokumentieren.

PRÜFUNG DER EBENHEIT DES VERLEGEUNTERGRUNDES:

Die Prüfung der Ebenheit orientiert sich an der gängigen Normung und erfolgt durch Auflegen einer Messlatte / Richtscheid auf den Hochpunkten der Fläche und Ermittlung des Stichmaßes an der tiefsten Stelle in Bezug zu den Auflageflächen (Messpunktabständen).

Bei einem Messpunktabstand von 100 cm darf eine vertikale Abweichung von maximal 2 mm vorliegen. Größere Abweichungen sind durch entsprechende Maßnahmen (z. B. durch selbstverlaufende Spachtelmassen) auszugleichen.

PRÜFUNG DER TRAGFÄHIGKEIT DES VERLEGEUNTERGRUNDES:

Der Untergrund muss eine geschlossene selbsttragende Schicht darstellen.

PRÜFUNG DER SAUBERKEIT DES VERLEGEUNTERGRUNDES:

Der Untergrund muss in einem abgesaugten Zustand vorliegen.

PRÜFUNG DER RAUMKLIMATISCHEN BEDINGUNGEN:

Vor, während und nach der Verlegung sollen folgende Bedingungen erfüllt werden:

- eine Raumlufttemperatur von mindestens 18° C
- eine Bodenoberflächentemperatur von mindestens 15° C
- eine relative Luftfeuchte zwischen 40 % und 70 %

2.2 Zur schwimmenden Verlegung von Laminatfußböden und Fußböden mit cork⁺ Technologie von EGGER eignen sich alle Untergründe, die im Hinblick auf die zuvor angeführten Anforderungen als verlegereif gelten. Dazu gehören insbesondere:

- alle Estricharten, einschließlich Heizestriche auf Warmwasserbasis
- Holzspanplattenkonstruktionen
- Holzfaserplatten
- vorhandene Bodenbeläge wie z. B. PVC, Linoleum, Natursteinplatten, keramische Fliesen

ALS NICHT GEEIGNETE UNTERGRÜNDE GELTEN:

- textile Bodenbeläge
- Untergründe mit fehlender Verlegereife

ALS EINGESCHRÄNKT GEEIGNETE UNTERGRÜNDE GELTEN:

- elektrisch betriebene Fußbodenheizungen (Steuerung der Oberflächentemperatur)

Eine elektrisch betriebene Fußbodenheizung ist grundsätzlich als Verlegeuntergrund geeignet, wenn diese im Estrich oder der Betonschicht eingebaut ist und somit nicht als Folienheizung auf der Betonschicht liegt. Geregelt Folienheizungen können dann als Verlegeuntergrund freigegeben werden, wenn sichergestellt ist, dass die Oberflächentemperatur zu keiner Zeit 28°C überschreitet.

ACHTUNG! Es ist unbedingt erforderlich, auf mineralischen Untergründen eine Feuchteschutzfolie SD-Wert > 75 m als Dampfbremse vor der Dämmunterlage vollflächig und wannenförmig zu verlegen. Bei Einsatz von Dämmunterlagen welche nicht aus dem EGGER Zubehörsortiment stammen, wird bei der schwimmenden Verlegung auf Estrichen mit Fußbodenheizung bezüglich der Einhaltung des effektiven maximal zulässigen Wärmedurchlasswiderstandes der Gesamtkonstruktion, jegliche Gewährleistung abgelehnt.

ESTRICHE

Bei der schwimmenden Verlegung dieser Bodenelemente auf Estrichen ist zu beachten, dass mit eventuell aufsteigender Feuchtigkeit gerechnet werden muss. Aus vorgenanntem Grund muss auf allen Estrichen (Ausnahme Gussasphalt) vor dem Einbringen einer systembezogenen Dämmunterlage (siehe Punkt: **ACHTUNG!** Unterlagsmaterialien) eine Feuchteschutzfolie SD-Wert > 75 m als Dampfbremse vollflächig & wannenförmig verlegt werden. Sach- und fachgerecht verlegt, müssen die Bahnen im Stoßbereich 20 cm überlappen.

ESTRICHE MIT WARMWASSER-FUSSBODENHEIZUNG

Jeder flächenbeheizte Fußboden setzt nutzungsbedingte Planung und Koordination im Hinblick auf das Heizsystem und den Estrich voraus, um eine schadensfreie und optimale Funktionsfähigkeit auf Dauer zu gewährleisten. Grundsätzlich müssen vorhandene Bodenbeläge vor der Verlegung unserer Elementeböden entfernt werden. Zu den üblichen Prüfungen des Verlegeuntergrundes muss bei neuen Estrichen zusätzlich ein Nachweis über eine ordnungsgemäße Auf- und Abheizphase mittels eines Aufheizprotokolls erbracht werden. Eine ordnungsgemäße Auf- und Abheizung der beheizten Estrichkonstruktion hat zu jeder Jahreszeit stattzufinden.

BEISPIEL AUF- UND ABHEIZVORGANG

- Funktionsheizten: Beginn der Aufheizphase bei Zementestrichen frühestens nach 21 Tagen, bei Calciumsulfatestrichen frühestens nach 7 Tagen. **ACHTUNG:** Herstellerangaben beachten! Beginn der Aufheizphase mit einer Vorlauftemperatur von 25°C, die drei Tage zu halten ist. Steigerung der Vorlauftemperatur bis zum Erreichen der maximalen Vorlauftemperatur (max. 55°C) Die maximale Vorlauftemperatur über einen Zeitraum von 4 Tagen, ohne Nachtabstaltung, halten.
- Belegreifheizten: Beginn der Aufheizphase bei Zementestrichen frühestens nach 28 Tagen, bei Calciumsulfatestrichen frühestens nach 14 Tagen. **Achtung:** Herstellerangaben beachten!
 1. Tag - Beginn der Aufheizphase mit einer Vorlauftemperatur von 25°C und Steigerung um 10°C pro Tag.
 4. Tag - Erreichen der maximalen Vorlauftemperatur (max. 55°C).
 - 5.-18. Tag - max. Vorlauftemperatur halten.
 19. Tag - Belegreifprüfung – CM Messung (Bei Feststellung von zu hoher Restfeuchte muss weitergeheizt werden).
 - 19.-21. Tag - Absenken der Vorlauftemperatur um täglich 10°C bis zum Erreichen einer Vorlauftemperatur von 25°C.

Verlegung der Bodenelement bei erreichter Oberflächentemperatur des Estrichs von 18°C.
Während und 3 Tage nach der Verlegung die vorgenannte Temperatur halten.
Nach Ablauf von 3 Tagen ist die Vorlauftemperatur bei Bedarf langsam zu steigern.

ACHTUNG! Die Oberflächentemperatur darf 28°C nicht überschreiten. Es ist unbedingt erforderlich, auf mineralischen Untergründen eine Feuchteschutzfolie SD-Wert > 75 m als Dampfbremse vor der Dämmunterlage vollflächig & wannenförmig zu verlegen. Bei Einsatz von Dämmunterlagen welche nicht aus dem EGGER Zubehörsortiment stammen, wird bei der schwimmenden Verlegung auf Estrichen mit Fußbodenheizung bezüglich der Einhaltung des effektiven maximal zulässigen Wärmedurchlasswiderstandes der Gesamtkonstruktion, jegliche Gewährleistung abgelehnt.

NATURSTEIN UND KERAMISCHE FLIESEN

Es muss mit eventuell aufsteigender Restfeuchte gerechnet werden und dementsprechend muss vor der systembezogenen Dämmunterlage (siehe Punkt: **ACHTUNG!** Unterlagsmaterialien), eine Feuchteschutzfolie SD-Wert > 75 m als Dampfbremse vollflächig & wannenförmig verlegt werden.

HOLZSPAN- UND HOLZFASERPLATTEN

Zur Verbesserung des Trittschalls ist eine systembezogene Dämmunterlage (siehe Punkt: **ACHTUNG!** Unterlagsmaterialien) auszulegen. Eine Dampfbremse soll nicht eingebaut werden.

VERLEGEUNTERGRÜNDE / VOR DER VERLEGUNG

HOLZDIELEN

Eventuell lose Dielen sind ordnungsgemäß zu verschrauben. Zur Verbesserung des Trittschalls wird eine systembezogene Dämmunterlage (siehe Punkt: **ACHTUNG!** Unterlagsmaterialien) ausgelegt. Eine Dampfbremse soll nicht eingebaut werden. Die ausreichende bauseitige Umlüftung der Fußbodenkonstruktion darf nicht behindert werden. Die Laminatfußbodenpaneele müssen quer zu den vorliegenden Dielen verlegt werden.

ELASTISCHE BODENBELÄGE (PVC, LINOLEUM, VINYL)

Bei diesen Belägen kann auf den Einsatz einer Feuchteschutzfolie verzichtet werden, da der elastische Bodenbelag die Aufgabe der Dampfbremse übernimmt. Zur Verbesserung des Trittschalls wird eine systembezogene Dämmunterlage (siehe Punkt: **Achtung!** Unterlagsmaterialien) ausgelegt.

NASSRÄUME / FEUCHTRÄUME

ACHTUNG! Laminatfußböden und Fußböden mit cork+ Technologie von EGGER dürfen nicht in Nass- und Feuchträumen wie Badezimmer, Saunen oder ähnlichen Räumen verlegt werden.

ACHTUNG! UNTERLAGSMATERIALIEN

In Verbindung mit EGGER Laminatfußböden ist eine systembezogene EGGER silenzio Unterlagsmatte zu verwenden. Alternative Unterlagsmatten finden sie auf www.egger.com/flooring-information.

Für EGGER Fußböden mit integrierter Unterlagsmatte (silenzio) bzw. mit integrierter Kork Unterlagsmatte ist keine separate Unterlagsmatte zur Schalldämmung erforderlich.

Auf mineralischen Untergründen muss jedoch immer eine Feuchteschutzfolie SD-Wert > 75 m als Dampfbremse vollflächig und wannenförmig ausgelegt werden.

Ausnahme: Bei der Verwendung von EGGER silencio DUO (Kombimatte mit integriertem Feuchteschutz) ist keine separate Dampfbremse erforderlich.

3. VOR DER VERLEGUNG

KLIMATISIERUNG DER PANEELE

Vor Beginn der Verlegemaßnahmen müssen die Bodenpaneele in jenem Raum, in dem sie verlegt werden sollen, bzw. in einem Raum mit einem gleichwertigen Klima gelagert/klimatisiert werden. Klimatisiert wird unter folgenden Bedingungen:

- im verpackten Zustand
- über einen Zeitraum von mindestens 48 Stunden
- flach liegend mit einem Mindestabstand von 50 cm zu allen Wänden
- bei einer Raumlufttemperatur von mindestens 18° C
- bei einer Fußbodenoberflächentemperatur von mindestens 15° C
- bei einer relativen Luftfeuchtigkeit zwischen 40 % und 70 %

VERLEGERICHTUNG

Elementeböden wie diese wirken am besten, wenn die Paneele parallel zum Lichteinfall verlegt werden. Eine verbindliche Vorgabe für die Verlegerichtung besteht jedoch nur bei Untergründen aus Dielenböden bzw. Stabparkett / Holzfußböden im Schiffsverband. Hier muss quer zur Dielung bzw. zum Verlauf des Stabparketts / des Holzfußbodens verlegt werden. **Achtung:** Unsere Fußböden mit cork+ Technologie sind Naturprodukte, so dass vereinzelt kleine Vertiefungen in der Oberfläche charakteristisch für das eingesetzte Naturprodukt (Kork) sind, und den authentischen Charakter dieser Produkte unterstreichen.

PLANUNG DER ERSTEN REIHE

Zuerst sollte der Raum vermessen werden, um festzustellen, ob die erste Paneelereihe evtl. in der Breite verschmälert werden muss. Dies ist immer dann erforderlich, wenn die letzte zu verlegende Paneelereihe rechnerisch schmaler als 5 cm ist.

PLANUNG VON RANDFUGEN

Laminatfußböden und Fußböden mit cork+ Technologie von EGGER unterliegen – wie alle organischen Materialien – durch wechselnde raumklimatische Bedingungen einem bestimmten Bewegungsverhalten (Schwinden/Wachsen). Durch ausreichend dimensionierte Rand-/Wandfugen zu allen festen Baukörpern wird der fertig verlegte Boden in seinem Bewegungsverhalten nicht behindert. Es müssen grundsätzlich Rand-/Wandfugen in einer Breite von 8 mm bis 10 mm zu festen Baukörpern wie Wänden, Türzargen, Rohrdurchführungen, Pfeilern, Treppen usw. eingehalten werden.

PLANUNG VON BEWEGUNGSPROFILEN

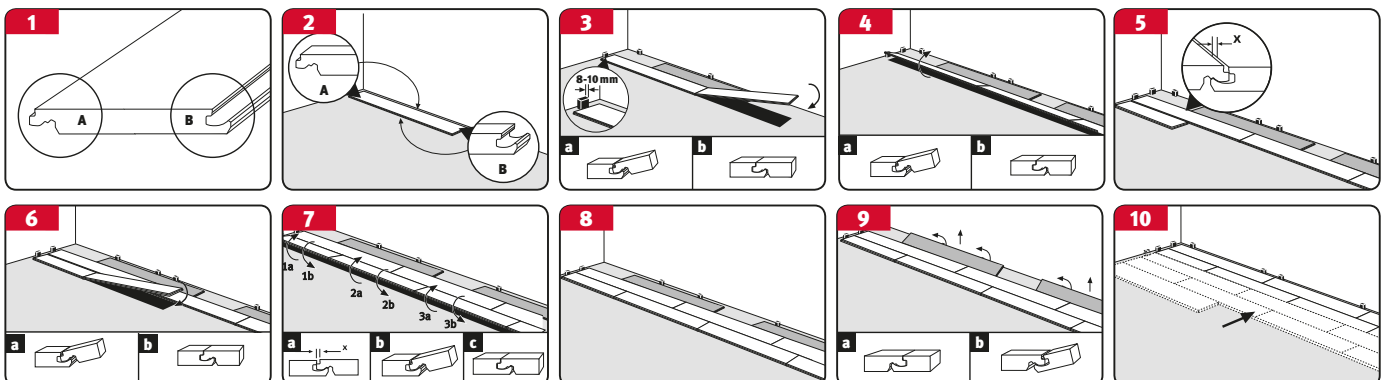
Aufgrund des materialspezifischen Bewegungsverhaltens dieser Elementeböden müssen bei/in folgenden Flächengrößen/ Flächenbereichen immer Bewegungsprofile eingebaut werden:

- Türübergänge
- Durchgänge
- verwinkelte Räume
- Einzelraumlänge und/oder Einzelraumbreite von mehr als 10 m

4. VERLEGUNG

- Überprüfen Sie bei der ersten Reihe die Bodenelemente auf eventuelle Beschädigungen/Fehler. Vergewissern Sie sich, was bei den Elementen Nut und Feder ist (Bild 1).
- Beginnen Sie die Verlegung der ersten Reihe in einem linken Raumeck, indem beide Federseiten des Elementes zur Wand zeigen (Bild 2).
- Sie fügen die Elemente zusammen, indem Sie das neu zu verlegende Element schräg von oben in den Verbindungsmechanismus des bereits verlegten Elements einlegen und es dann absenken, bis es flach auf dem Unterboden aufliegt (Bild 3). Das letzte Element der ersten Reihe wird auf die erforderliche Länge angezeichnet und zugeschnitten.
Achten Sie bei der ersten Reihe auf eine exakte Ausrichtung der Längsseite, um in der Folge die weiteren Reihen ohne Fugen verbinden zu können. Hierzu empfiehlt es sich zwischen Wand und den zu verlegenden Elementen der ersten Reihe jeweils ein Bodenelement als Anschlag/Justierung im Bereich der stirnseitigen Verbindungen einzusetzen. Nach Verlegung der ersten 2-3 Reihen diese Anschlagselemente wieder entfernen und die bis dahin verlegte Laminatbodenfläche unter Einhaltung des Wandabstandes/Einsetzen der Abstandshalter ordnungsgemäß zu allen Wänden ausrichten. (Bild 3 bis 10)
- Beginnen Sie die Verlegung der 2. Reihe mit dem Restpaneel der 1. Reihe, wenn dieses mindestens 200 mm lang ist. Auch in den folgenden Reihen kann, bei Einhaltung des Mindestversatzes der Kopfstöße, mit dem Restpaneel die neue Reihe begonnen werden.
ACHTUNG! Mindestversatz der Kopfstöße von 200 mm berücksichtigen. Bei Produkten mit einer werksseitigen Fase und/oder mit speziellen Dekor (z. B. Fliesendekor) muss auf den gleichmäßigen Versatz entsprechend der Fase und/oder des Patterns geachtet werden.
- Legen Sie die Feder auf die vorstehende untere Lippe des ersten Elements der ersten Reihe (Bild 5). Verbinden Sie sämtliche weitere Paneele für diese Reihe an deren Schmalseiten wie oben beschrieben, bis die gesamte Reihe gelegt ist. Dann sind alle Schmalseiten der Paneele dieser Reihe zueinander ausgerichtet und verbunden (Bild 6).
- Heben Sie nun das erste Paneel, bzw. den Paneelabschnitt leicht an und verbinden diesen an seiner Längskante mit der ersten Reihe. Setzen Sie dies fort, bis die gesamte Reihe mit der zuvor verlegten Reihe verbunden ist (Bild 7). Achten Sie darauf, dass es dabei nicht mehr zu einer Verschiebung der Paneele entlang der Schmalseiten kommt.
- Sie können nun Element für Element, Reihe für Reihe verlegen.

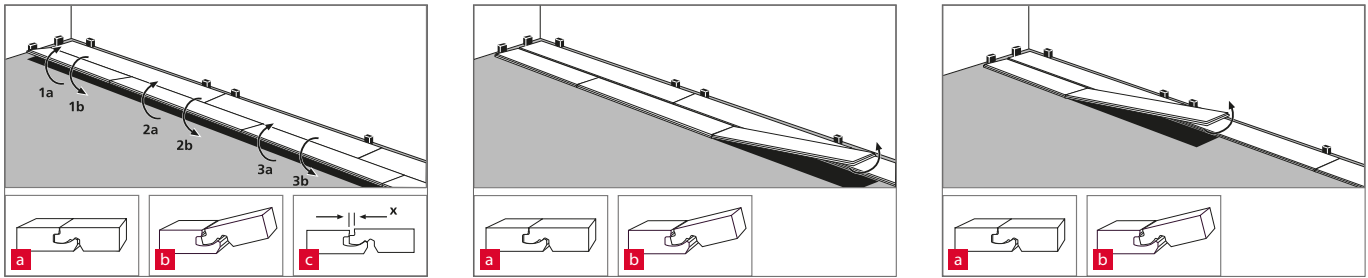
Um die letzte Elementreihe für den Einbau vorzubereiten, legen Sie das einzubauende Element exakt auf die vorletzte Reihe. Mit einem Paneelrest (Elementbreite) kann die Wandkontur im vorgewählten Abstand auf das Element übertragen werden.



VERLEGUNG

WIEDERAUFNAHME/RÜCKBAU VON ELEMENTEN

Um bereits verlegte Elemente zerstörungsfrei auszutauschen müssen Sie zunächst die gesamte Reihe längsseitig durch Anwinkeln aus der Verriegelung lösen und anschließend ebenfalls die Verbindung auf der Kurzseite durch Anwinkeln trennen. Arbeiten Sie besonders vorsichtig, um Beschädigungen innerhalb der Feder- und Nutbereiche zu vermeiden.



GEWERBLICHE BEREICHE DER KLASSEN 31, 32 UND 33



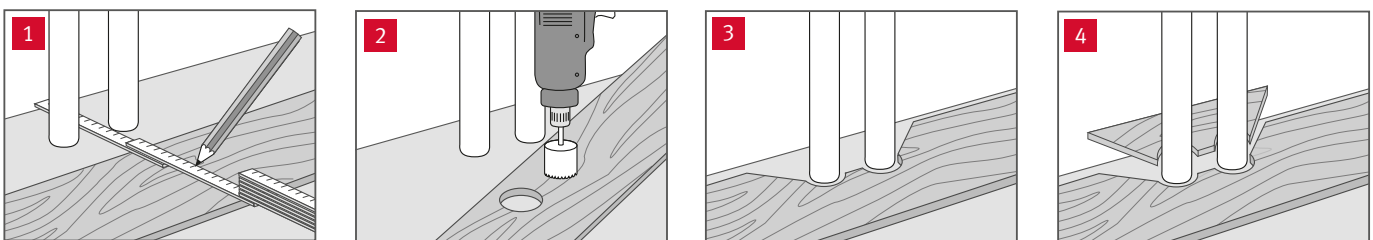
In gewerblichen Bereichen ist mit einer als überdurchschnittlich zu bezeichnenden Beaufschlagung von Feuchtigkeiten zu rechnen. Aus diesem Grund wird in diesen Flächenbereichen eine zusätzliche Versiegelung mit dem systembezogenen Versiegelungsleim vorgeschrieben. Der Versiegelungsleim ist auf die obere Feder so aufzutragen, dass er beim Zusammenfügen der Elemente über die gesamte Strecke der Verbindung auf der Schmal- und Längsseite nach oben austritt. Überschüssiger Versiegelungsleim kann sofort bzw. nach kurzem Antrocknen problemlos von der Oberfläche entfernt werden.

ACHTUNG! Vergewissern Sie sich, dass die Elemente unterhalb des ausgetretenen Versiegelungsleims ohne Fuge vorliegen.

EINBAUKÜCHEN/EINBAUSCHRÄNKE

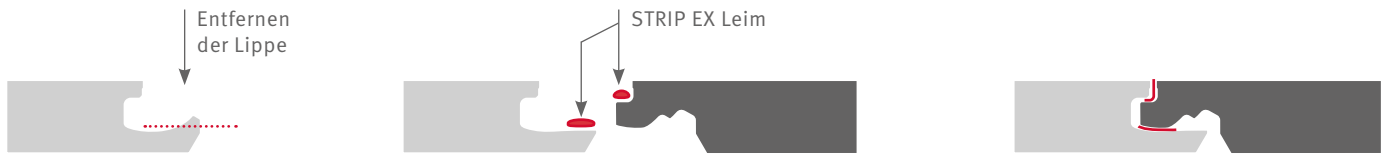
Es empfiehlt sich, Einbauküchen und Einbauschränke vor der Verlegung aufzubauen und den Laminatfußboden nur bis hinter die Sockelblende zu verlegen.

ROHRDURCHFÜHRUNGEN

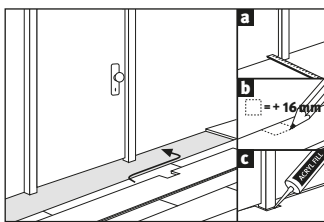


- Die Position der Rohre ausmessen und auf dem Paneel anzeichnen (Randfuge berücksichtigen).
- Die Bohrung mindestens 16 mm größer als den Rohrdurchmesser ausführen.
- Sägen Sie im 45° Winkel auf die Bohrungen zu.
- Das ausgesägte Stück einpassen und verkleimen.

TÜRZARGEN



- Sollten Holztürzargen vorliegen, empfiehlt es sich, diese in Absprache mit dem Auftraggeber um die Fußbodenhöhe und Unterlagsmaterialien zu kürzen.
- Den Fußboden im Anschluss mit einer entsprechenden Wand-/Randfuge bis unter die Zarge verlegen. Für den Fall, dass Sie mit der Verlegung an einer solchen Zarge enden, muss hier der Verriegelungsmechanismus auf der vorstehenden unteren Nutwanne des bereits verlegten Elements mit einem Stechbeitel entfernt werden, um das neue Paneel flach liegend zusammenfügen zu können. Dieser Verbindungsbereich muss mit einem PVAc Leim verleimt werden.
- Bei nicht zu kürzenden Türzargen, z. B. aus Metall, müssen die eingebauten Wand-/Randfugen mit einem elastischen Fugenmaterial oder geeigneten Abschlussprofilen geschlossen bzw. überdeckt werden.



PROFILE

Nach Abschluss der sach- und fachgerechten Installation des Fußbodens werden sowohl die erforderlichen Profile als auch die Fußleisten montiert. Eine entsprechende Kurzanleitung der unkomplizierten Montage liegt dem systembezogenen Zubehör bei.

ACHTUNG! Bei den meisten Profiltypen ist es erforderlich, die Basis (Unterprofil) zur Aufnahme des Deckprofils vor der Verlegung des Laminatfußbodens zu montieren.

5. REINIGUNG UND PFLEGE

- Wie bei allen anderen Bodenbelägen auch, sollten Sie Ihren neuen Laminatfußboden bzw. Fußboden mit cork* Technologie vor der Einschleusung von Schmutzpartikeln durch entsprechende Schmutzfangzonen schützen.
- Bei gewerblichen Anwendungen, bei welchen die Laminatfußbodenfläche direkt an den Außenbereich angrenzt, sollte eine in die Fußbodenkonstruktion eingelassene und entsprechend dimensionierte Sauberlaufzone eingebaut werden.
- Montieren Sie unter Stuhlfüßen, Tischfüßen und anderen Möbelaufstandsflächen in jedem Fall Filzgleiter.
- Beim Umstellen schwerer Möbelstücke sollten Sie diese anheben und nicht schieben.
- Bei der Verwendung von Stuhl- und Möbelrollen dürfen nur diejenigen des Typs W (weich) verwendet werden.
- Auf dem Boden stehende Feuchtigkeit/Nässe sofort entfernen.
- Reinigen Sie den Boden nicht mit Dampfreinigern.
- Reinigen Sie den Boden nur nebelfeucht.
- Niemals Scheuer- oder Schleifmittel auf dem Boden verwenden.
- Keine filmbildenden Reinigungsmittel verwenden (wir empfehlen unseren systembezogenen Reiniger CLEAN IT von EGGER).
- Wachsen und/oder Polieren ist nicht notwendig und nicht zulässig.
- Nachträgliche Oberflächenversiegelungen unserer Laminatfußböden bzw. Fußböden mit cork* Technologie sind weder nötig noch zulässig.
- Beim Staubsaugen die Hartbodendüsen benutzen.

Eine ausführliche Pflegeanleitung sowie eine Garantiekarte hält Ihr Fachhändler für Sie bereit.

Sollte wider Erwarten eine Beschädigung am Fußboden vorliegen, so können kleinere Schäden mit der systembezogenen Reparaturmasse DECOR MIX & FILL von EGGER behoben werden. Bei großen Beschädigungen können einzelne bzw. mehrere Bodenelemente durch den Fachmann ausgetauscht werden. Hierüber erhalten Sie auf Wunsch eine gesonderte Anleitung. Im Falle von Sonderverlegungen, wie z. B. von Treppen, oder bei sonstigen Fragen wenden Sie sich bitte vertrauensvoll an Ihren Handelspartner.

Es gelten die Garantiebedingungen für EGGER Laminatfußböden und Fußböden mit cork Technologie, welche bei Ihrem Händler oder als Download im Internet erhältlich sind.

www.egger.com



Sie wollen mehr wissen?
Einfach hier scannen und alle
weitere Informationen erhalten.

EGGER Retail Products
GmbH & Co. KG
Im Kissen 19
59929 Brilon
Deutschland
T +49 2961 770-0
F +49 2961 770-62919
flooring@egger.com

Service, Beratung und mehr: