

# MONTAGEANLEITUNG – EDELSTAHL-PFOSTEN UND GEBOGENE GLÄSER GLAS ALS SICHT-, WIND- UND LÄRMSCHUTZ

Entsprechend Ihrer Bestellung haben Sie eine Variante mit gebogenen Gläsern gewählt. Eine Holzplatte als Montage-Hilfe ist werkseitig bei gebogenen Gläsern nicht möglich.

Bitte beachten Sie grundsätzlich:

- Die Scheiben beim Auspacken immer auf eine Unterlage (Holz, Pappe, etc.) stellen.
- Stellen Sie sicher, daß die Scheiben-Kanten und Ecken nicht angestoßen werden.
- Die Schrauben der Klemmbacken ausschließlich von Hand festziehen.
- Die Pfosten stehen nach innen, die Scheiben werden mit den Backen von außen (von der Nachbarseite) montiert (Bild 1).

## Maße Bild 1:

- Beachten Sie die Maßangaben für Achtel- und Viertelkreis

## Montage Abdeckkappen und Klemmbacken:

- 1: Pfosten entsprechend Ihrer bestellten Glaswand sortieren.
- 2: Bei Pfosten zum Anschrauben: Optionale **Abdeckkappen** für die Schraubplatten von oben auf die Pfosten stecken.
- 3: Hintere Klemmbacken-Teile entsprechend Ihrer bestellten Sichtschutzwand an die Pfosten schrauben (Bild 4). Bitte beachten Sie: Der untere Klemmbacken ist jeweils unten geschlossen (Bild 5).

## Montage Pfosten:

- 4: Pfosten entsprechend der Maße von Bild 1 zueinander ausrichten.
  - 5: Pfosten zum Anschrauben: Jeweils die 4 Bohrlöcher anzeichnen und dem Untergrund entsprechend bohren. Pfosten anschrauben (Bild 6).
- Pfosten zum Einbetonieren: Nach dem Ausrichten der Pfosten anhand der Maßangaben aus Bild 1 + 2 Pfosten fachgerecht betonieren (Bild 7). Den Beton unbedingt vor der weiteren Montage aushärten lassen.

## Montage Scheiben:

- 6: Nach Montage der Pfosten die Glasscheiben einsetzen (Bild 8 + 9). Bitte achten Sie darauf, daß die Klemmbacken-Gummidichtungen (A) in den Backen eingesetzt sind (Bild 3). Die Scheiben dürfen auf keinen Fall ohne Dichtungen montiert werden. Bei den unteren Backen (unten geschlossen) sind die Dichtungen so ausgeführt, das die Scheiben auf das Gummi gestellt werden. Die vorderen Klemmbacken-Teile von Hand festziehen. Dieses nach und nach für alle Felder durchführen.

## Reinigung der Glasscheiben während des Baufortschritts:

Jede aggressive Verschmutzung ist zu vermeiden. Insbesondere Verschmutzungen mit Beton oder Zement führen nach kurzer Zeit zu einem Blindwerden des Glases. Daher müssen diese Verschmutzungen sofort mit reichlich Wasser rückstandsfrei abgespült werden.

## Reinigung der Glasscheiben während der Nutzung:

Es reicht in der Regel aus, die Sichtschutzwand mit Hilfe eines Wasserschlauchs von Zeit zu Zeit abzuspritzen. Verschmutzungen sollten niemals trocken entfernt werden. Hartnäckige Flecken und witterungsabhängige Unreinheiten zuerst mit Wasser und dann mit handelsüblichen Glasreinigern säubern. Kalkablagerungen können bei Bedarf mit handelsüblichen Glasreinigern entfernt werden. Glas-Sichtschutz sollte grundsätzlich wie normales Fensterglas gesäubert werden.

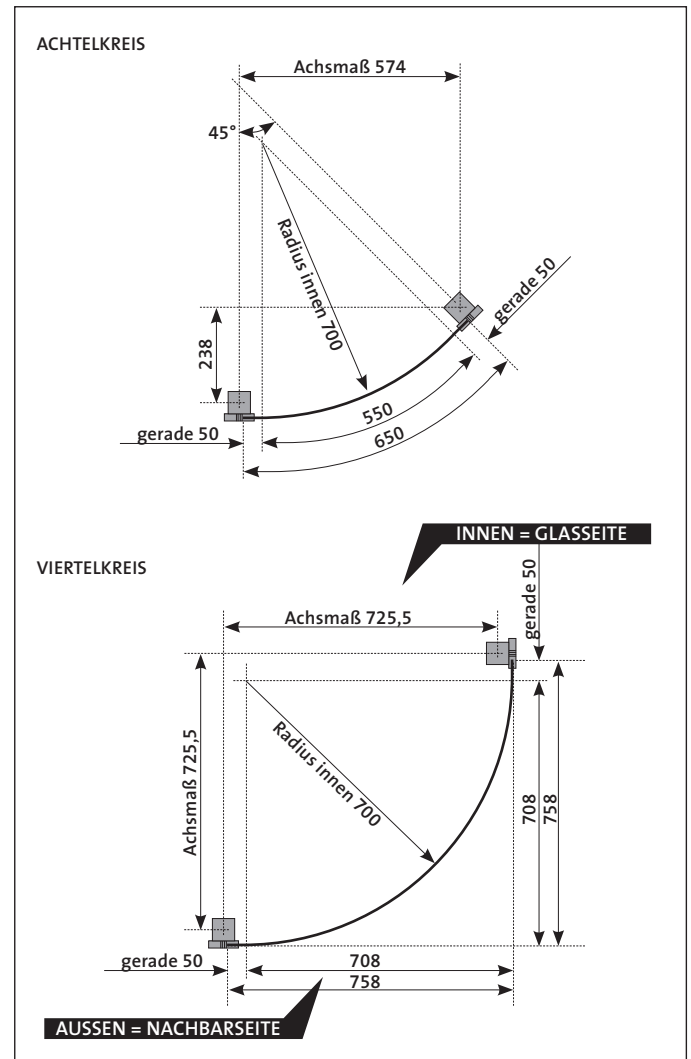


Bild 1

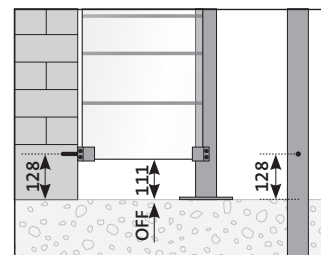


Bild 2

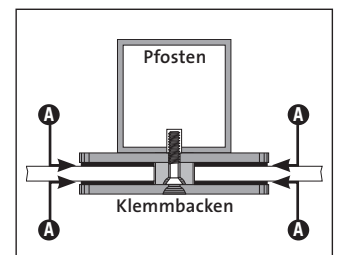


Bild 3



Bild 4



Bild 5

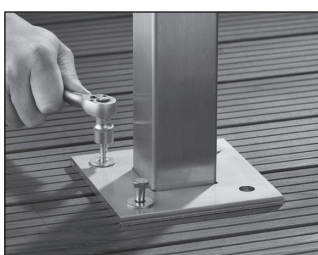


Bild 6

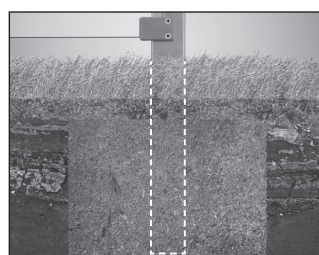


Bild 7



Bild 8

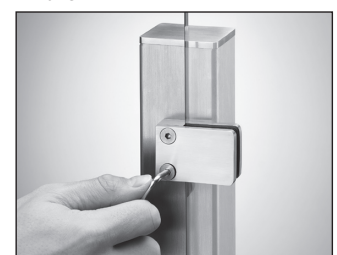


Bild 9